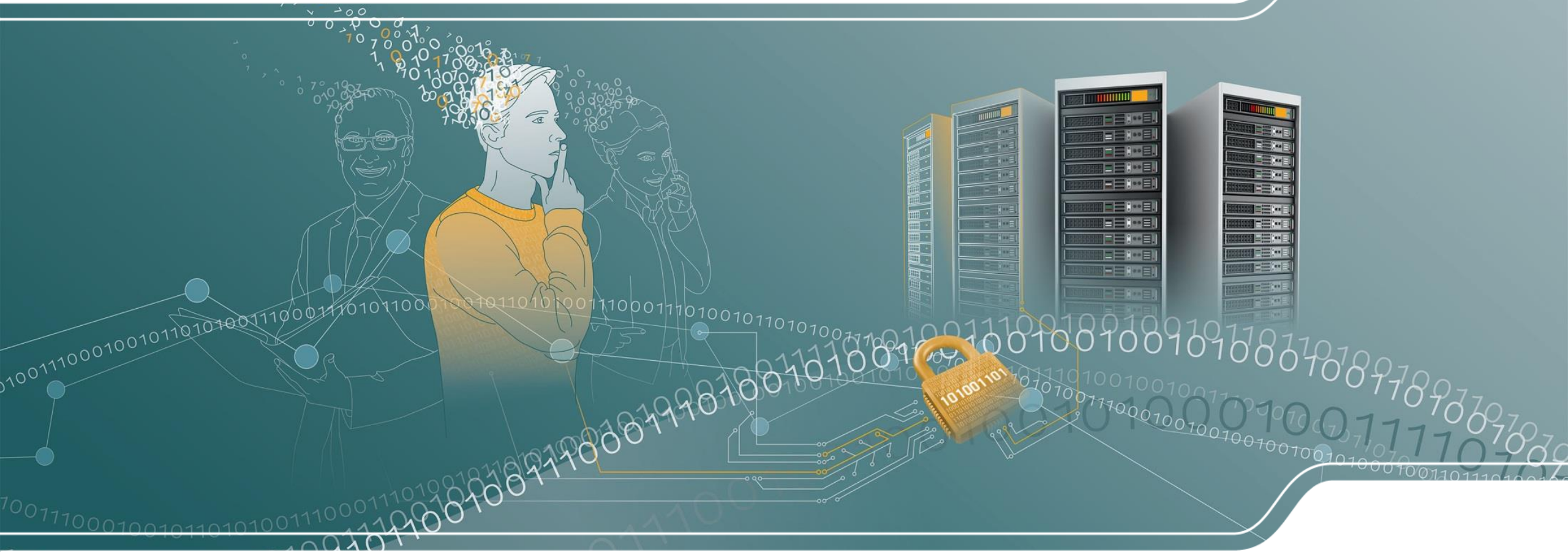


# Vom Papierkram zur Digitalisierung: Das elektronische Personal- und Bewerbermanagement



# Agenda

## Das Projekt

- Ausgangssituation & Ziele
- Funktionalitäten & Zielgruppen
- Projektorganisation & Projektvorgehensweise
- Projektstand & Meilensteinplanung

## Der Betrieb

- Aufgabe, Handlungsfelder

# Agenda

## Das Projekt

- Ausgangssituation & Ziele
- Funktionalitäten & Zielgruppen
- Projektorganisation & Projektvorgehensweise
- Projektstand & Meilensteinplanung

## Der Betrieb

- Aufgabe, Handlungsfelder

## Ausgangssituation

### Personalmanagement:

- ! überwiegend **dezentrale PVS-Nutzung**
- ! **viele verschiedenen** Zeiterfassungs- und Zeitwirtschaftssysteme
- ! viele **manuell bediente Schnittstellen**
- ! **keine Standardsoftware** – Pflege läuft aus
- ! **papierbasierte Personalakte**

### Bewerbermanagement:

- ! **kein IT-Verfahren** fürs Bewerbermanagement
- ! viele **manuelle Tätigkeiten**
  - Excel Listen & gedruckte Dokumente
- ! **keine Prozessunterstützung**
- ! **kein Multi-Posting** möglich



Kabinettsbeschluss ePM.SAX inkl. Projektskizze 13. Juli 2021

## Ziele

- **Entlastung** der OPH-Bereiche durch moderne IT-Unterstützung
- **Optimierung und Vereinheitlichung** der OPH-Prozesse
- Einführung einer **elektronischen Personalakte**
- **Datenschutzkonforme** Bereitstellung von Personaldaten für Drittapplikationen
- Bereitstellung **mobiler Applikationen** zur ortsunabhängigen Aufgabenerfüllung einschließlich der Etablierung von Self-Service-Modulen
- Schaffung **ressortübergreifender Transparenz** zur Struktur des Personalkörpers
- **Vereinheitlichung und Zentralisierung** des Verfahrensbetriebs, angesiedelt beim SID

# Funktionalitäten

## ePM.SAX

### Elektronisches Personalmanagement

- Bewerbermanagement
- Personaldaten
- Stellenplanung
- Haushaltsplanung
- Aufgabenverwaltung
- Organisationsstrukturverwaltung

#### Eintritt

- Aus- und Fortbildungsmanagement
- Personalentwicklungsplanung

#### Qualifikation

- Beförderung / Eingruppierung
- Versetzung
- Umsetzung
- Abordnung
- Beurteilung

#### Laufbahn

- Anwartschaften
- Betriebsrente VBL

#### Pension / Rente

#### Zeitmanagement

- Erfassung von Dienstzeiten in unterschiedlichen Dienstzeitmodellen
- Dienst- und Einsatzplanung
- Urlaubsplanung/-bewilligung
- Auswertungen und Statistiken
- Abrechnung von Dienstzeiten

#### Besoldung/ Versorgung

- Vergütung
- Besoldung
- Zulagen

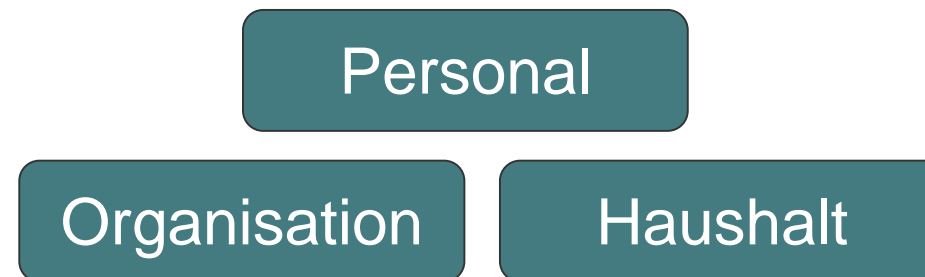
#### Gesundheitsmanagement

- Beihilfe und Heilfürsorge
- Betriebsärztliche Versorgung
- Betriebliches Gesundheitsmanagement
- Sonderversorgung

## Zielgruppen

- I Schaffung eines standardisierten elektronischen **Personalmanagementsystems einschließlich elektronischer Personalakte** auf Basis einer modernen und konsolidierten Verfahrenslandschaft für alle Endnutzer in der sächsischen Landesverwaltung
  - für Mitarbeiterinnen und Mitarbeiter in den OPH-Bereichen
  - für Führungskräfte
  - für alle Bediensteten

- I Fachlich betroffen sind die Bereiche:

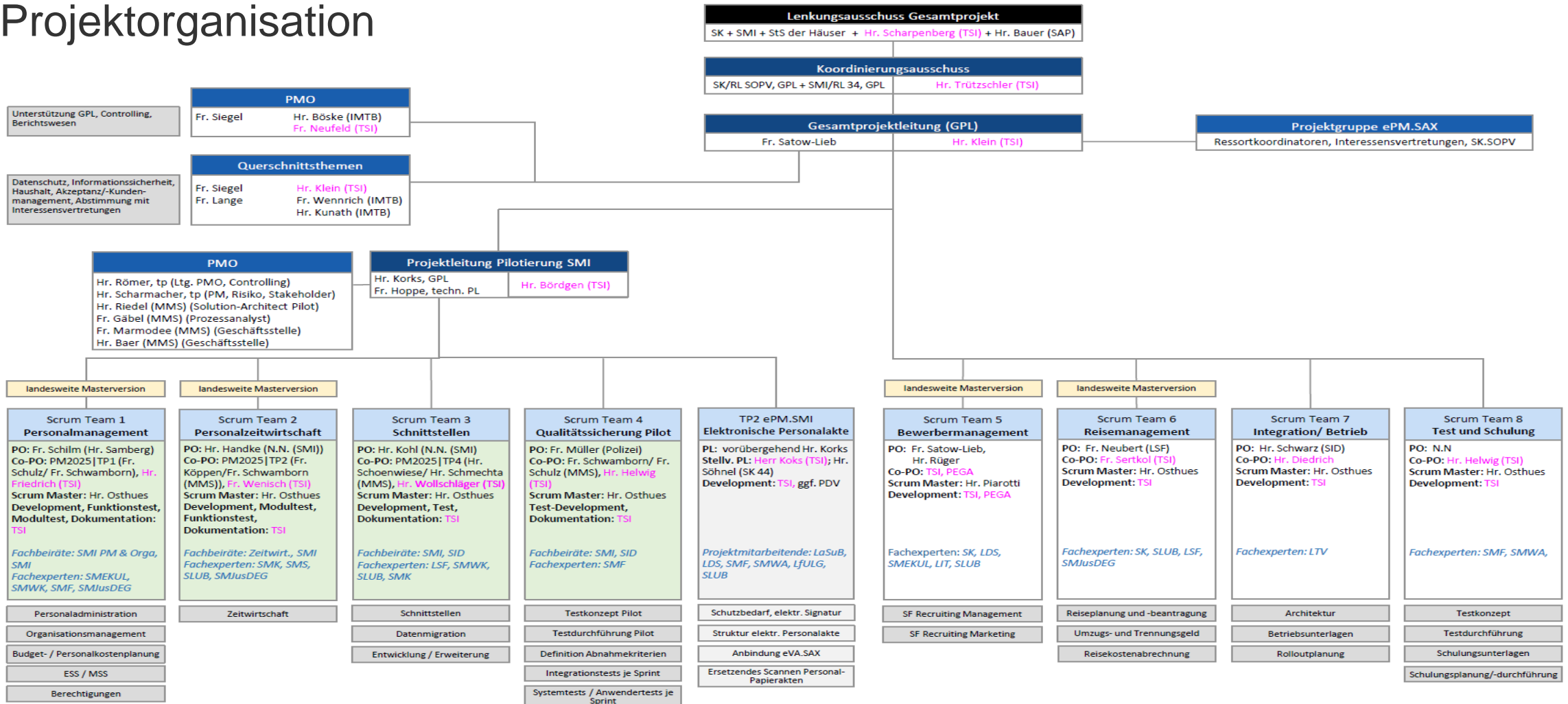


## Zielgruppen

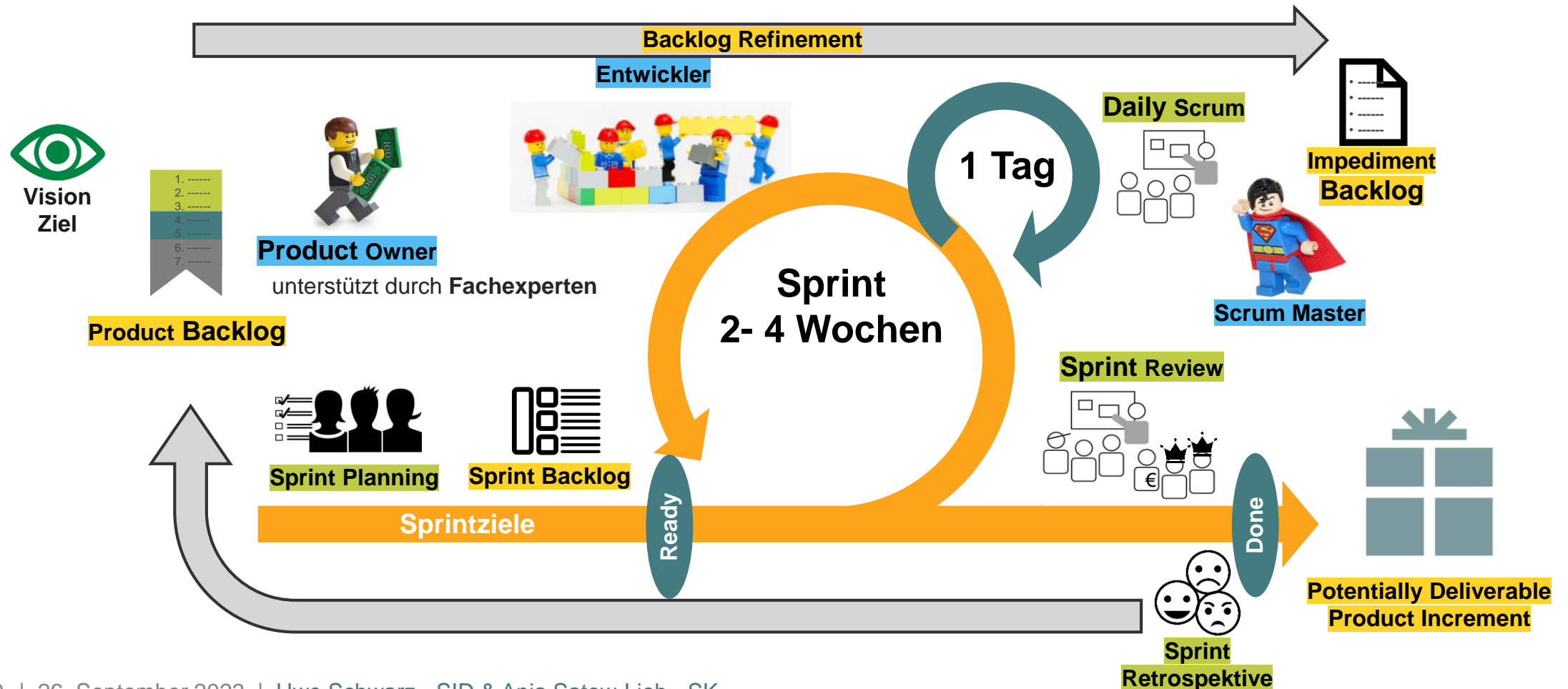
- I Staatsbehörden in Sinne des Sächsischen  
Verwaltungsorganisationsgesetz (SächsVwOrgG)  
– damit besteht die **Nutzungsverpflichtung** für
  - Behörden
  - Staatsbetriebe
  - Landeskrankenhäuser
  
- I **Nutzungsoption** besteht für
  - Gerichte und Staatsanwaltschaften
  - Sächsischer Rechnungshof
  - Verwaltung des Sächsischen Landtages
  - Sächsischer Landesbeauftragter zur  
Aufarbeitung der SED-Diktatur
  - Sächsische Datenschutzbeauftragte



# Projektorganisation



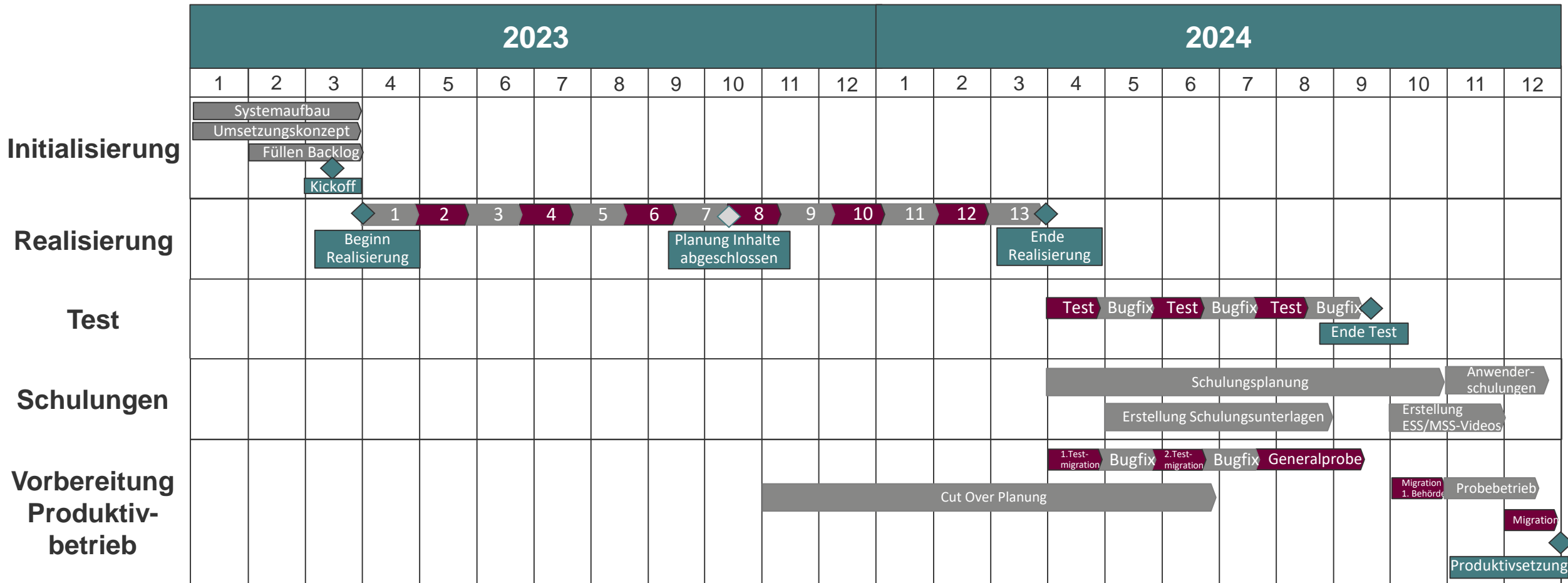
# Agile Vorgehensweise



## Projektstand

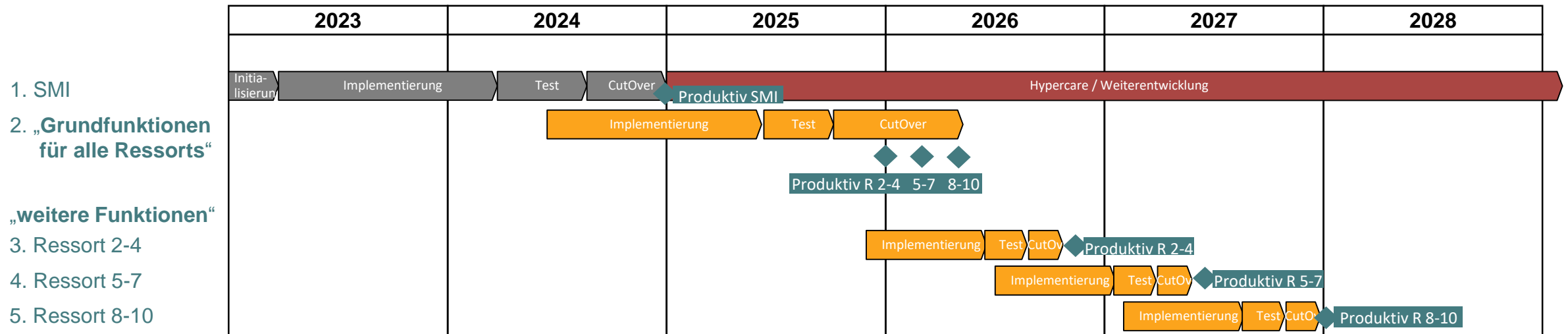
- **Projekt Kick-off** mit Ressorts und Dienstleistern am **29. März 2023** in der Staatskanzlei
- Umsetzung SOLL-Prozesse mit **agiler Projektmethodik in 13 Sprints** (Release 1)  
Grundlage: IST-Prozesse mit Verbesserungswünschen auf Basis der Standardfunktionalitäten SAP
- priorisiertes Teilprojekt **Scrum Team „Bewerbermanagement“** aktuell in **Sprint 12 von 14** für Release 1
- **weitere Scrum Teams in Sprint 6 von 13** für Release 1 von SAP HCM S4HANA
- **Projektgremien** sind installiert
- regelmäßige oder anlassbezogene **Abstimmungen mit Stakeholdern** (*Ressorts, AG SBV, Datenschutzbeauftragten, Informationssicherheitsbeauftragten, Interessenvertretungen*)
- bis Jahresende 2023 erster Entwurf für ressortkonkrete Planung für den **Rollout ab 2026**

# Meilensteinplanung



# Rolloutplanung in den Ressorts

- Release 1** Pilotprojekt SMI
- Release 2** **Grundfunktionen für alle Ressorts** (Organisation, Personalmanagement, Haushalt)
- Release 3 bis 5** Ressortspezifischer Rollout von weiteren Funktionen



## Prozessvereinheitlichung (Landesweite Masterversion)

- Standardisierung als Ziel** Gleiche Abläufe und Prozesse in allen Ressorts
- Wenn notwendig** zusätzliche oder abgeänderte Schritte in den Prozessen
- Wenn nicht vermeidbar** individuelle Abbildung einzelner Funktionen/Prozesse

## Agenda

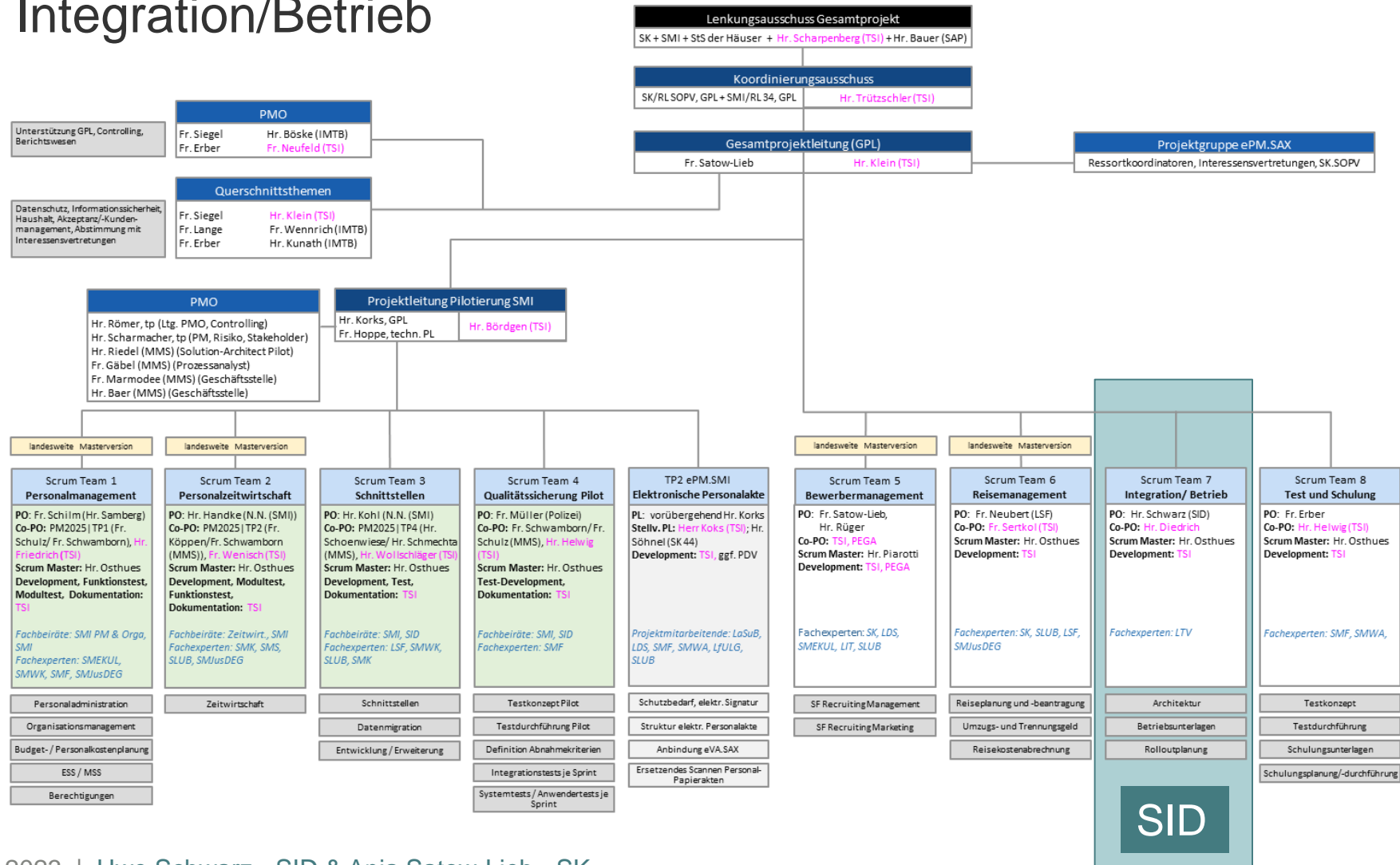
### Das Projekt

- Ausgangssituation & Ziele
- Funktionalitäten & Zielgruppen
- Projektorganisation & Projektvorgehensweise
- Projektstand & Meilensteinplanung

### Der Betrieb

- Aufgabe, Handlungsfelder

# Teilprojekt Integration/Betrieb



## Aufgabe + Ziele

### **Aufgabe:**

Aufbau und Betrieb eines SaaS Service für ePM.SAX

### **Ansatz:**

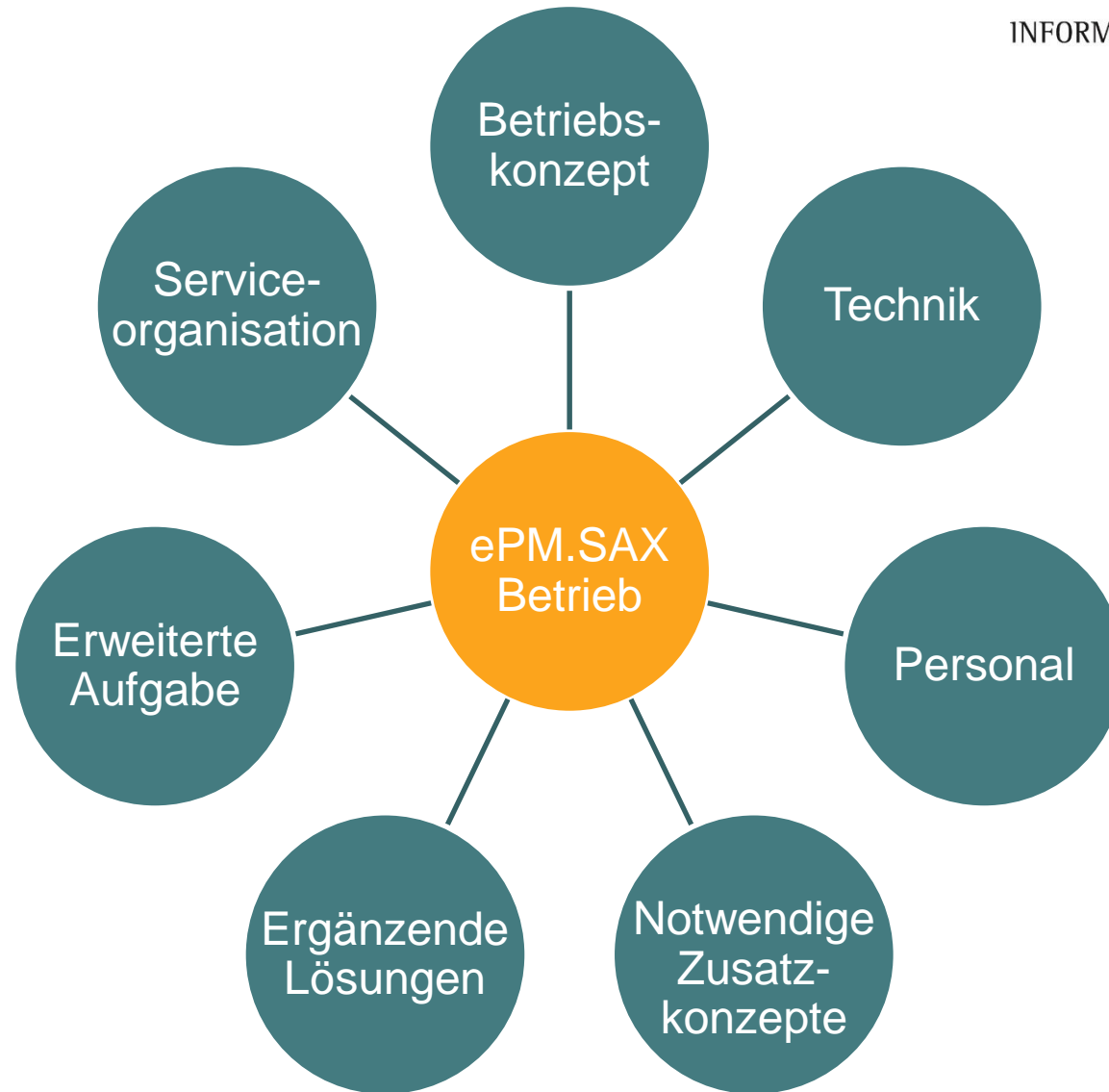
Alle zentralen Betriebsaufgaben und  
Betriebszuständigkeiten vollständig beim SID

### **Ziele:**

Zentraler, vereinheitlichter Verfahrensbetrieb  
Beginn produktiver Betrieb 01.01.2025

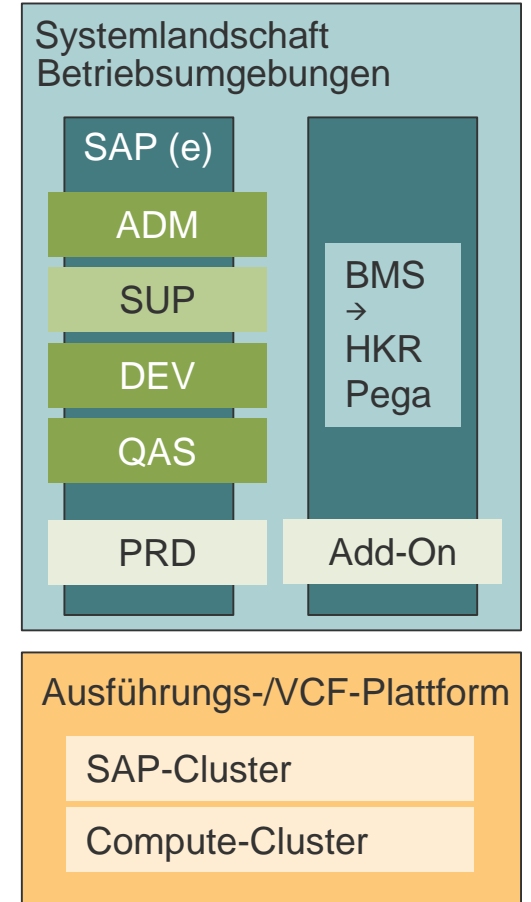


## Handlungsfelder



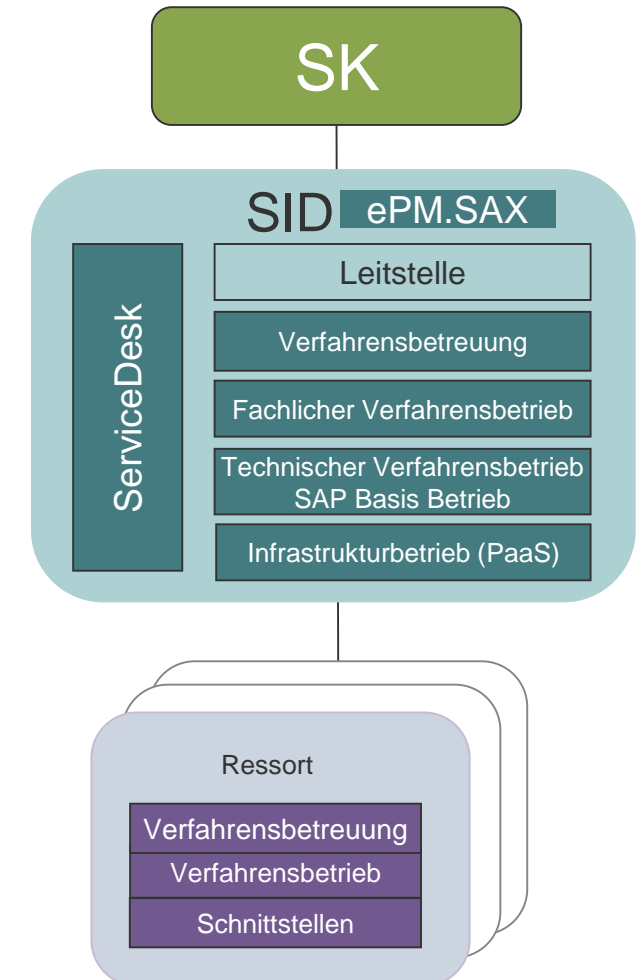
## Handlungsfelder

	Technik
<b>Ansatz</b>	<ul style="list-style-type: none"> <li>▪ Nutzung der VCF Plattform</li> <li>▪ Eigene SAP Systemlandschaft für ePM.SAX</li> <li>▪ Gemeinsame Landschaft mit HKR für (BMS)</li> <li>▪ Mehrere Betriebsumgebungen</li> </ul>
<b>Status</b>	<ul style="list-style-type: none"> <li>▪ SAP ePM.SAX Systemlandschaft, Betriebsumgebung DEV und QAS sind fertig.</li> <li>▪ Pilot Softwarepaketierung (SAP-GUI) abgeschlossen</li> </ul>
<b>Maßnahmen</b>	<ul style="list-style-type: none"> <li>▪ VCF-Plattformerweiterung</li> <li>▪ Vervollständigung der Betriebsumgebungen (Produktion und ergänzende Systeme)</li> <li>▪ Cloud-Connector für Fiori-Entwicklungsumgebung</li> <li>▪ Add-On für BMS zur Entkopplung Internet</li> </ul>



## Handlungsfelder

	Betriebskonzept
<b>Ansatz</b>	<ul style="list-style-type: none"> <li>▪ Beschreibung IT Verbund sowie Aufbau- und Ablauforganisation</li> <li>▪ Ablauforganisation an ITIL angelehnt</li> </ul>
<b>Status</b>	<p><b>In Arbeit:</b></p> <ul style="list-style-type: none"> <li>▪ Beschreibung und Aufbau IT Verbund</li> <li>▪ Rollen- und Berechtigungskonzept</li> <li>▪ Benutzermanagementkonzept (IAM)</li> <li>▪ Datensicherungskonzept</li> <li>▪ Verschlüsselungskonzept</li> </ul>
<b>Maßnahmen</b>	<ul style="list-style-type: none"> <li>▪ Klärung von Aktivitäten und Zuständigkeiten</li> <li>▪ Klärung von Toolunterstützungsbedarf</li> <li>▪ Sukzessive Vervollständigung Betriebskonzept</li> </ul>



# Handlungsfelder

Personal	
<b>Ansatz</b>	<ul style="list-style-type: none"> <li>Geplante Kapazität für Normalbetrieb: 18 Stellen</li> </ul>
<b>Status</b>	<ul style="list-style-type: none"> <li>Genehmigte DHH23/24: 8 Stellen</li> <li>Besetzt: 2 Stellen, ab 01.10.2023 5 Stellen</li> </ul>
<b>Maßnahmen</b>	<ul style="list-style-type: none"> <li>Weitere Stellenausschreibungen</li> <li>Ausschreibung externe Betriebsunterstützung</li> <li>Bedarf für zusätzlich Stellen ab 2025</li> <li>ggf. Synergie-Effekte durch gemeinsamen SAP-Basisbetrieb mit HKR</li> <li>Verzicht auf erweiterte Servicezeiten</li> <li>Verzicht auf Leistungen (Minimalbetrieb)</li> </ul>

beantragt/benötigt



genehmigt



besetzt ab 01.10.23



# Handlungsfelder

## notwendige Zusatzkonzepte

<b>Ansatz</b>	<p>Es werden notwendige Zusatzkonzepte benötigt:</p> <ul style="list-style-type: none"><li>▪ IT Sicherheitskonzept</li><li>▪ Datenschutzkonzept</li><li>▪ Notfallkonzept</li></ul>
<b>Status</b>	<ul style="list-style-type: none"><li>▪ Vorbereitende Maßnahmen sind in Arbeit (z. B. Schutzbedarfsfeststellung, Datenschutzfolgeabschätzung)</li><li>▪ Anforderungen vorhandener Konzepte (z. B. SiKo SID) werden bei Gestaltung berücksichtigt</li></ul>
<b>Maßnahmen</b>	<ul style="list-style-type: none"><li>▪ Erstellung der formalen Konzepte</li></ul>

# Handlungsfelder

ergänzende Lösungen / Systeme	
<b>Ansatz</b>	<ul style="list-style-type: none"> <li>Nur notwendige ergänzende Lösungen</li> </ul>
<b>Status</b>	<p>Mehr als ursprünglich erwartet. Derzeit identifiziert:</p> <ul style="list-style-type: none"> <li>Jira/Confluence für Projektarbeit</li> <li>SiDaS-Mandant für Dateischnittstellen</li> <li>SAP Solution Manager: Change- und Requestmanagement (ChaRM)</li> <li>SAP ZBV: zentrale Benutzerverwaltung</li> <li>SAP-BTP-Cloud: Business Application Studio</li> <li>Identitäts- (und Rollenmanagement) inkl. Benutzerantragsworkflow (mit HKR)</li> <li>Test-Automatisierung</li> <li>Monitoring-System</li> </ul>
<b>Maßnahmen</b>	<ul style="list-style-type: none"> <li>Umsetzung nach Priorität</li> </ul>

## Handlungsfelder

	erweiterte Aufgabe
Ansatz	<ul style="list-style-type: none"><li>▪ Gemeinsamer SAP Basisbetrieb mit HKR</li><li>▪ Gemeinsamer Pega Basis Betrieb mit HKR</li><li>▪ Einbindung weiterer Cloud-Komponenten (z.B. SAP Concur)</li></ul>
Status	<ul style="list-style-type: none"><li>▪ Beschluss, Änderung der ursprünglichen Betriebsansätze</li><li>▪ Vorbereitende Klärungen zur Cloud-Nutzung</li></ul>
Maßnahmen	<ul style="list-style-type: none"><li>▪ Planung und Umsetzung</li><li>▪ Bereitstellung der Ressourcen (Personal, Mittel)</li></ul>

## Handlungsfelder

Serviceorganisation	
<b>Ansatz</b>	<ul style="list-style-type: none"><li>▪ Erstellung von Service- und Dienstebeschreibungen, Festlegung von SLAs, Nutzungsvereinbarungen</li></ul>
<b>Status</b>	<ul style="list-style-type: none"><li>▪ Grob Standard SLAs für Minimalbetrieb definiert (Standard)</li></ul>
<b>Maßnahmen</b>	<ul style="list-style-type: none"><li>▪ Sukzessive Erstellung</li><li>▪ Berücksichtigung wesentlicher Teile aus Betriebskonzept</li></ul>



# Vielen Dank für Ihre Aufmerksamkeit!

## Fragen?

## Sprechen Sie uns gern an ...

### **Uwe Schwarz**

Fachbereichsleiter Software-Services  
Im Staatsbetrieb Sächsische  
Informatik Dienste

[uwe.schwarz@sid.sachsen.de](mailto:uwe.schwarz@sid.sachsen.de)

Dresdner Straße 78 A

01445 Radebeul

Telefon 0351 3264 **8250**

### **Anja Satow-Lieb**

Referentin Stabsstelle Landesweite  
Organisationsplanung, Personalstrategie,  
Verwaltungsmodernisierung und  
Bürokratieabbau der Sächsischen  
Staatskanzlei

[Anja.satow-lieb@sk.sachsen.de](mailto:Anja.satow-lieb@sk.sachsen.de)

Archivstraße 1

01097 Dresden

Telefon 0351 564 **10520**